

## GREEN & CLEAN Hospital

### ที่มาและความสำคัญ

สืบเนื่องจากการประชุมรัฐมนตรีสาธารณสุขของกลุ่มประเทศในภูมิภาคเอเชียตะวันออกเฉียงใต้ที่ประเทศอินเดียในปี 2551 ที่ประชุมได้ประกาศเจตนารมณ์ที่จะร่วมกันดำเนินการป้องกัน และลดผลกระทบต่อสุขภาพจากการเปลี่ยนแปลงสภาพภูมิอากาศ (*New Delhi Declaration on Impacts of Climate Change on Human Health*) ประเด็นสำคัญประเด็นหนึ่งคือ ลดปริมาณการปล่อยก๊าซเรือนกระจกจากภาคส่วนด้านสุขภาพ ซึ่งนอกจากลดปริมาณการปล่อยก๊าซเรือนกระจกแล้วยังเป็นการแสดงตัวอย่างที่ดีและการเป็นผู้นำในการลดผลกระทบและปรับตัวต่อการเปลี่ยนแปลงสภาพภูมิอากาศด้วย

ภายหลังการประชุมในครั้งนั้นกระทรวงสาธารณสุขจึงมอบหมายให้กรมอนามัย ดำเนินกิจกรรมเพื่อลดภาวะโลกร้อนด้วยการลดกระบวนการหรือกิจกรรมที่ก่อให้เกิดก๊าซเรือนกระจกในสถานบริการสาธารณสุข จึงเป็นที่มาของการจัดทำ **“โครงการสาธารณสุขรวมใจ รณรงค์ลดโลกร้อน ด้วยการสุขภาพอย่างยั่งยืน และเป็นมิตรกับสิ่งแวดล้อม”** หรือชื่อภาษาอังกฤษ **“GREEN&CLEAN Hospital”** ขึ้นโดยมีวัตถุประสงค์เพื่อสร้างกระแสความตื่นตัวต่อการดำเนินกิจกรรมลดภาวะโลกร้อนให้กับสถานบริการสาธารณสุข สร้างความรู้ความเข้าใจให้กับบุคลากรสาธารณสุข และส่งเสริมให้เกิดการพัฒนาจนนำไปสู่การเป็นต้นแบบลดโลกร้อนและขยายผลสู่สังคมต่อไป โดยการดำเนินกิจกรรมตามหลักการ GREEN&CLEAN และพัฒนาโปรแกรมคำนวณ Carbon Footprint เพื่อใช้คำนวณปริมาณการปลดปล่อยก๊าซเรือนกระจกในภาคส่วนของสาธารณสุข การขับเคลื่อนโครงการเป็นไปในลักษณะส่งเสริมให้มีการดำเนินการที่เป็นการเข้าร่วมโดยสมัครใจ โดยที่เริ่มดำเนินการตั้งแต่ปี 2553 และมีการพัฒนากิจกรรมต่างๆ เพื่อประชาสัมพันธ์และรณรงค์ให้สถานบริการสาธารณสุขเข้าร่วมโครงการ

ในปี 2560 กระทรวงสาธารณสุขได้ให้ความสำคัญกับการจัดการสิ่งแวดล้อมในโรงพยาบาลซึ่งมีจำนวนมากและให้บริการกระจายอยู่ทั่วประเทศ ทั้งที่อยู่ภายใต้สังกัดกระทรวงสาธารณสุข และภาคเอกชน ในบทบาทที่กระทรวงสาธารณสุขดูแล กำกับติดตาม การประกอบกิจการให้เป็นไปตามมาตรฐานที่กำหนด เนื่องจากโรงพยาบาลเป็นหน่วยงานที่ให้บริการประชาชน ทั้งด้านการส่งเสริม ป้องกัน และรักษาสุขภาพ มีกิจกรรมที่เกิดขึ้นหลากหลายกิจกรรมโดยเฉพาะในส่วนของ การรักษาพยาบาลและผู้ป่วยใช้บริการจำนวนมาก จึงมีของเสียที่เกิดขึ้นมากมาย อาทิ ขยะ น้ำเสีย สิ่งปฏิกูลที่เกิดจากการขับถ่าย การใช้สารเคมีในกิจกรรมต่างๆ และแม้กระทั่งการสูญเสียทรัพยากรไฟฟ้า น้ำ น้ำมันเชื้อเพลิง ซึ่งของเสียจากกระบวนการเหล่านี้หากขาดการจัดการที่ดีย่อมเกิดความเสียหายที่จะส่งผลกระทบต่อชุมชนโดยรอบ และหากเป็นการใช้ทรัพยากรที่มีอยู่อย่างจำกัดโดยสิ้นเปลืองก็ส่งผลกระทบต่อจัดการของโรงพยาบาลเองด้วย การส่งเสริมให้โรงพยาบาลมีการดำเนินการและจัดสภาพแวดล้อมที่เป็นมิตรต่อสิ่งแวดล้อมตามแนวทาง GREEN&CLEAN Hospital เป็นการปรับภาพลักษณ์ของโรงพยาบาล ในเชิงความรับผิดชอบต่อสังคมที่จะไม่ก่อให้เกิดมลพิษที่ส่งผลกระทบต่อชุมชน เช่น การจัดการมูลฝอยติดเชื้อ การจัดการน้ำเสีย เป็นการทำงานเชิงรุก ตามยุทธศาสตร์ความเป็นเลิศด้านการส่งเสริมสุขภาพและการป้องกันโรค (PP&P Excellence) แผนงานบริหารจัดการสิ่งแวดล้อม โดยใช้โครงการ GREEN&CLEAN Hospital เป็นแนวทางในการดำเนินการและเป็นตัวชี้วัดสำคัญ เป้าหมายคือทุกโรงพยาบาลในสังกัดกระทรวงสาธารณสุข คือโรงพยาบาลที่เป็นมิตรกับสิ่งแวดล้อมและไม่ส่งผลกระทบต่อชุมชน

## เป้าหมาย GREEN&CLEAN Hospital

เป้าหมายในอนาคตของการดำเนินงาน GREEN&CLEAN Hospital คือ *ความยั่งยืน* ในการดำเนินงานที่เป็นเนื้อเดียวกันกับงานประจำ ปรับปรุง และพัฒนาจนเข้ากับบริบทของแต่ละพื้นที่ มีทัศนคติที่ดีต่อการจัดการสิ่งแวดล้อมจนเกิดเป็นวัฒนธรรมและค่านิยม สร้างภาพลักษณ์ขององค์กรภาคสาธารณสุขที่ส่งเสริมคุณภาพชีวิตประชาชน ไม่ใช่เพียงด้านการรักษาพยาบาล แต่ต้องส่งเสริมสุขภาพ และจัดการสิ่งแวดล้อมด้วย หลายกิจกรรมภายใต้ GREEN จะช่วยให้โรงพยาบาลเชื่อมโยงกับชุมชนประชาชน เกิดความร่วมมือในการพัฒนาทั้งภาครัฐ ภาคเอกชน ภาคประชาชน เป็นการบูรณาการในระดับพื้นที่ตามกลไกประชารัฐที่ช่วยให้เกิดประสิทธิภาพและประโยชน์สูงสุดต่อประชาชน

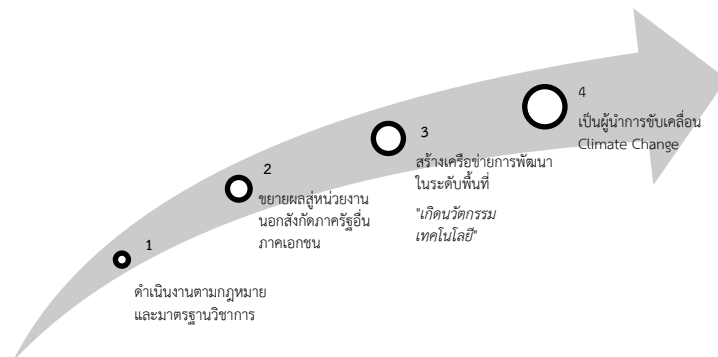
### ความคาดหวังต่อการพัฒนาโรงพยาบาล มีดังนี้

1. โรงพยาบาลมีการดำเนินงานด้านสิ่งแวดล้อมได้ตามที่กฎหมายและมาตรฐานวิชาการที่กำหนด โดยกิจกรรมที่ต้องดำเนินการตามกฎหมาย เช่น การจัดการมูลฝอยติดเชื้อ การจัดให้มีห้องน้ำห้องส้วมสำหรับผู้พิการ การจัดการน้ำเสีย เป็นต้น ส่วนมาตรฐานทางวิชาการ เช่น การจัดการพลังงาน การสุขาภิบาลอาหารและน้ำดื่ม และการจัดกิจกรรมที่ส่งเสริมสภาพแวดล้อมภายในโรงพยาบาล

2. โรงพยาบาลสังกัดกระทรวงเป็นต้นแบบ (ผู้นำ) ให้กับหน่วยงานอื่นโรงพยาบาลอื่นในด้านการจัดการสิ่งแวดล้อมในโรงพยาบาล การขับเคลื่อนในช่วงแรกมุ่งเป้าที่โรงพยาบาลสังกัดกระทรวงสาธารณสุข และการขับเคลื่อนในระยะต่อไป คือ กลุ่มสถานบริการที่เหลืออยู่ ทั้งภาครัฐอื่น ภาคเอกชน หรืออาจรวมถึงหน่วยงานที่อยากประยุกต์ใช้กับพื้นที่ของตนนำเอาแนวทางนี้ไปขับเคลื่อนโดยมีโรงพยาบาลเป็นต้นแบบ

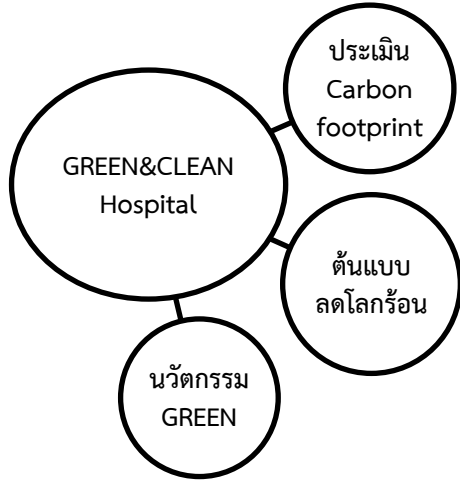
3. เกิดเครือข่ายการพัฒนามายสิ่งแวดล้อมที่ยั่งยืน คือ การพัฒนาที่เกิดขึ้นในระดับพื้นที่ที่มีการดำเนินงานที่ตอบโจทย์และแก้ปัญหาในบริบทของพื้นที่นั้นๆ ได้ การมีเครือข่ายเพื่อช่วยกันในการพัฒนางานด้านสิ่งแวดล้อมซึ่งไม่ใช่เฉพาะโรงพยาบาลแต่หมายถึงความร่วมมือกับหน่วยงานอื่นๆ ทั้งภาครัฐ ภาคเอกชน ชุมชน เกิดเป็นกลไกประชารัฐตามทิศทางการพัฒนาประเทศ สังคมมีความ มั่นคง มั่งคั่ง และยั่งยืน

4. ภาคส่วนสาธารณสุขลดการปล่อยก๊าซเรือนกระจกและสนับสนุนชุมชนในการปรับตัว เป็นการป้องกันและลดผลกระทบจากการเปลี่ยนแปลงสภาพภูมิอากาศ มุ่งเน้นให้ภาคส่วนสาธารณสุขมีส่วนร่วมในการลดก๊าซเรือนกระจกจากกิจกรรมต่างๆ ที่เกี่ยวข้อง เพื่อเป็นต้นแบบที่ดีให้แก่หน่วยงานอื่นและชุมชนในการลดก๊าซเรือนกระจก ทั้งที่เป็นบทบาทโดยตรงและบทบาทที่สนับสนุนการดำเนินงาน เช่น การประหยัดพลังงาน การลดปริมาณของเสีย เป็นต้น รวมถึงการส่งเสริม สนับสนุน ให้ชุมชนท้องถิ่น มีการปรับตัวและมีส่วนร่วมในการลดการปล่อยก๊าซเรือนกระจก



## สถานการณ์และแนวทางการดำเนินงาน GREEN&CLEAN Hospital

ปี 2553 – 2559 กรมอนามัยดำเนินโครงการ GREEN&CLEAN Hospital หรือ “โครงการสาธารณสุขรวมใจ รมรงค์ลดโลกร้อน ด้วยการสุขภาพอย่างยั่งยืน และเป็นมิตรกับสิ่งแวดล้อม” โดยส่งเสริมให้สถานบริการสาธารณสุขทุกระดับทั้งภาครัฐภาคเอกชนเข้าร่วมโครงการ



GREEN&CLEAN Hospital มีกิจกรรมในการขับเคลื่อนการดำเนินงาน โดยส่งเสริมให้ใช้โปรแกรม Carbon footprint ที่ช่วยให้โรงพยาบาลเห็นสถานการณ์การปลดปล่อยก๊าซเรือนกระจก รวมทั้งเห็นข้อมูลด้านสิ่งแวดล้อมของโรงพยาบาลด้วย เช่น ข้อมูลการใช้พลังงาน ปริมาณขยะที่เกิดขึ้น ซึ่งมีประโยชน์ต่อการวางแผนการดำเนินงานของโรงพยาบาล มีกิจกรรมการถอดบทเรียนและจัดทำคู่มือ “เรื่องเล่าความสำเร็จสถานบริการสาธารณสุขต้นแบบลดโลกร้อน” เพื่อเป็นสื่อประชาสัมพันธ์แนวทางการดำเนินงานสำหรับโรงพยาบาลหรือสถานบริการสาธารณสุขที่สนใจ

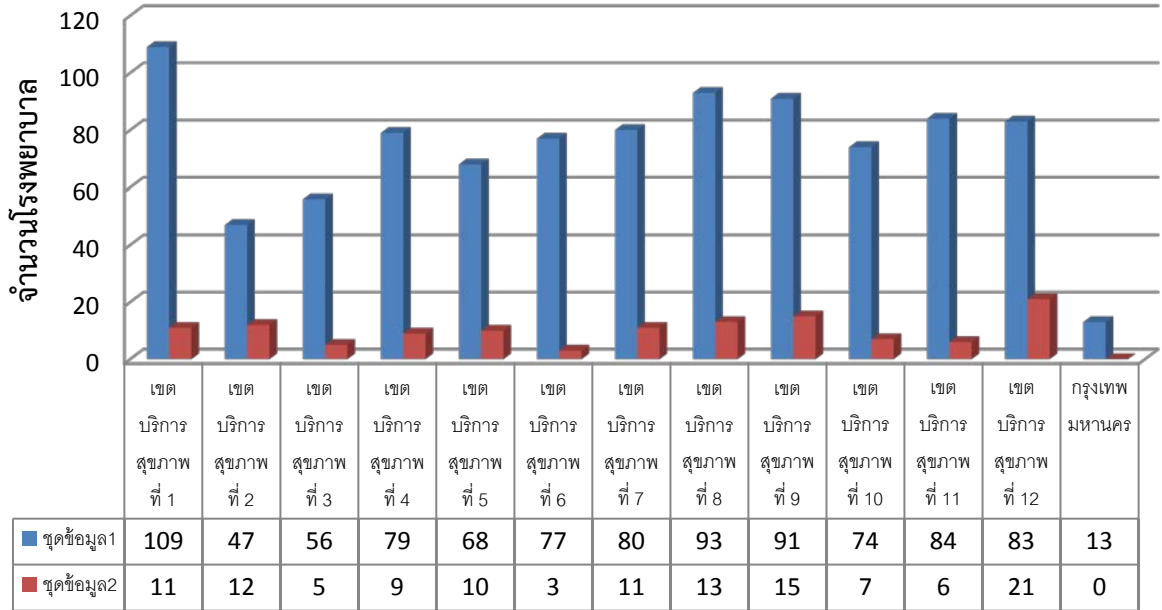
นอกจากนี้ยังมีกิจกรรมประกวดนวัตกรรมที่จัดขึ้น เพื่อให้โรงพยาบาลที่มีสิ่งประดิษฐ์ หรือนวัตกรรมที่เป็นประโยชน์ต่อการดำเนินงานตามกิจกรรม GREEN เข้ามาประกวดและเพื่อประชาสัมพันธ์โครงการรวมถึงเผยแพร่เป็นแนวทางให้กับผู้ที่สนใจนำไปประยุกต์ใช้อีกด้วย



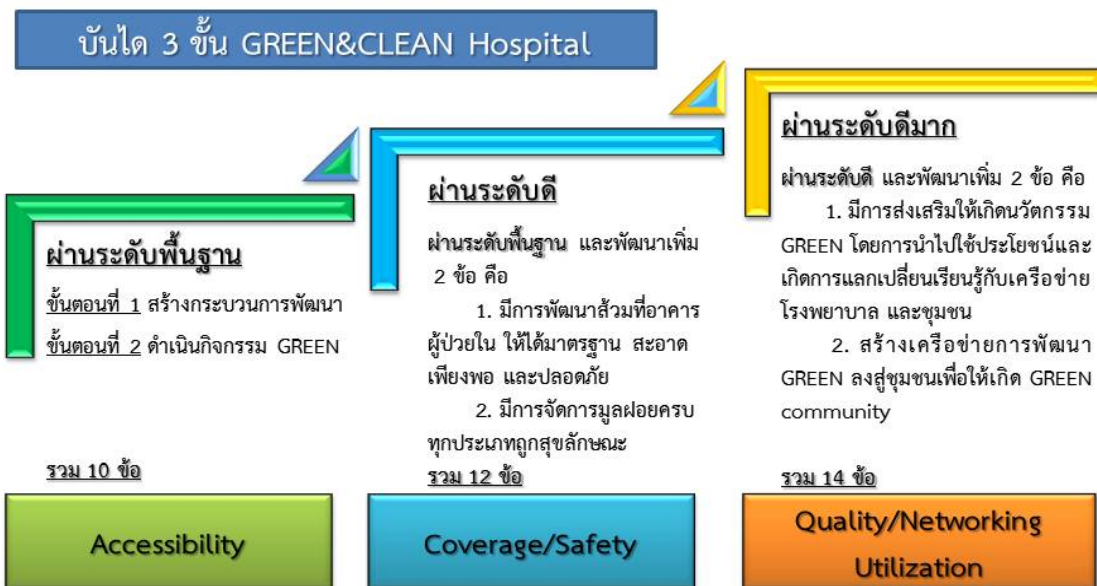
โดยที่ผ่านมามีสถานบริการที่สมัครเข้าร่วมโครงการจำนวนทั้งสิ้น 4,612 แห่ง ประกอบด้วยโรงพยาบาลส่งเสริมสุขภาพตำบลจำนวน 3,777 แห่ง และโรงพยาบาลจำนวน 835 แห่ง

ในส่วนของข้อมูลจำนวนโรงพยาบาลต้นแบบ GREEN & CLEAN Hospital (ระดับชุมชนขึ้นไป) ตั้งแต่ปีงบประมาณ 2553 – 2559 มีจำนวนโรงพยาบาลต้นแบบรวมทั้งสิ้น 123 แห่ง รายละเอียดดังแผนภูมิแสดงจำนวนโรงพยาบาลต้นแบบรายเขตบริการสุขภาพ

แผนภูมิแสดงจำนวนโรงพยาบาลต้นแบบเปรียบเทียบกับจำนวนโรงพยาบาล  
ทั้งหมดรายเขตบริการสุขภาพ (ปี 2553 - 2559 )



สำหรับปี 2560 GREEN&CLEAN Hospital เป็นตัวชี้วัดกระทรวง ในยุทธศาสตร์ PP&P Excellence ภายใต้แผนบริหารจัดการสิ่งแวดล้อม และมีกำหนดมาตรฐาน โรงพยาบาลที่พัฒนามาด้วยสิ่งแวดล้อมได้ตามเกณฑ์ GREEN&CLEAN Hospital โดยมีแนวทางการดำเนินงาน 14 ข้อ แบ่งเป็นระดับพื้นฐาน ระดับดี และระดับดีมาก โดยกำหนดกลุ่มเป้าหมายโรงพยาบาลสังกัดกระทรวงสาธารณสุข (รพศ. รพท. รพช. และโรงพยาบาลสังกัดกรมวิชาการ) จำนวน 959 แห่ง เป้าหมายการดำเนินงาน คือ ร้อยละ 75 ของโรงพยาบาลสังกัดกระทรวงสาธารณสุขผ่านเกณฑ์ GREEN&CLEAN Hospital



ระดับพื้นฐาน	
ขั้นตอนที่ 1 การสร้างกระบวนการพัฒนา	
1. มีการกำหนดนโยบาย จัดทำแผนการขับเคลื่อน พัฒนาศักยภาพ และสร้างกระบวนการสื่อสารให้เกิดการพัฒนาด้านอนามัยสิ่งแวดล้อม GREEN&CLEAN hospital อย่างมีส่วนร่วมของคนในองค์กร	
ขั้นตอนที่ 2 จัดกิจกรรม GREEN	
G: GARBAGE	2. มีการจัดการมูลฝอยติดเชื้อตามกฎหมาย กฎกระทรวงว่าด้วยการจัดการมูลฝอยติดเชื้อ พ.ศ. 2545 3. มีการคัดแยกมูลฝอยทั่วไป คือ มูลฝอยรีไซเคิล มูลฝอยอันตราย มูลฝอยอื่นๆ ไปยังที่พักรวมมูลฝอยอย่างถูกสุขลักษณะ
R: RESTROOM	4. มีการพัฒนาสิ่งแวดล้อมมาตรฐานสะอาด เพียงพอ และปลอดภัย ที่อาคารผู้ป่วยนอก
E: ENERGY	5. มีมาตรการประหยัดพลังงานที่เป็นรูปธรรมเกิดการปฏิบัติตามมาตรการที่กำหนดร่วมกันทั้งองค์กร
E: ENVIRONMENT	6. มีการจัดสิ่งแวดล้อมทั่วไปทั้งภายในและภายนอกอาคาร โดยเพิ่มพื้นที่สีเขียว และพื้นที่พักผ่อนที่สร้างความรู้สึกผ่อนคลายสอดคล้องกับชีวิตและวัฒนธรรมท้องถิ่นสำหรับผู้ป่วยรวมทั้งผู้มารับบริการ 7. มีการส่งเสริมกิจกรรมที่เอื้อต่อผู้มีสุขภาพที่ดีแบบองค์รวม ได้แก่ กิจกรรมทางกาย (Physical activity) กิจกรรมให้คำปรึกษาด้านสุขภาพขณะรอรับบริการของผู้ป่วยและญาติ
N: NUTRITION	8. สถานที่ประกอบอาหารผู้ป่วยในโรงพยาบาลได้มาตรฐานสุขาภิบาลอาหารของกรมอนามัยในระดับพื้นฐาน 9. ร้อยละ 80 ของร้านอาหารในโรงพยาบาลได้มาตรฐานสุขาภิบาลอาหารของกรมอนามัย 10. จัดให้มีบริการน้ำดื่มสะอาดที่อาคารผู้ป่วยนอก และผู้ป่วยใน
ระดับดี	
	11. มีการจัดการมูลฝอยครบทุกประเภทถูกสุขลักษณะ 12. มีการพัฒนาสิ่งแวดล้อมมาตรฐานสะอาด เพียงพอ และปลอดภัย (HAS) ที่อาคารผู้ป่วยใน (IPD)
ระดับดีมาก	
	13. มีการส่งเสริมให้เกิดนวัตกรรม GREEN โดยการนำไปใช้ประโยชน์และเกิดการแลกเปลี่ยนเรียนรู้กับเครือข่ายโรงพยาบาลและชุมชน 14. สร้างเครือข่ายการพัฒนา GREEN ลงสู่ชุมชนเพื่อให้เกิด GREEN Community

กรมอนามัยจัดทำคู่มือ “แนวทางการดำเนินงาน GREEN&CLEAN Hospital” และสื่อในรูปแบบต่างๆ เพื่อสนับสนุนการดำเนินงานให้กับโรงพยาบาลและหน่วยงานที่เกี่ยวข้อง หนังสือ “แนวทางการดำเนินงาน GREEN & CLEAN Hospital” สื่อและคู่มือวิชาการอื่นๆ เช่น “แนวทางการจัดการมูลฝอย ส้วมและสิ่งปฏิกูลในโรงพยาบาล” แผ่นพับประชาสัมพันธ์ “GREEN & CLEAN Hospital” โปสเตอร์ “โครงการ GREEN & CLEAN Hospital” และมีการพัฒนาสื่อการสอน GREEN & CLEAN Hospital สำหรับวิทยากรในพื้นที่และมีการกำกับติดตามการรายงานผลการดำเนินงานทุก 1 เดือน



ผลการดำเนินงานปี 2560 : โรงพยาบาลสังกัดกระทรวงสาธารณสุขจำนวนทั้งหมด 959 แห่ง  
ผ่านเกณฑ์ระดับพื้นฐานขึ้นไป จำนวน 883 แห่ง (คิดเป็นร้อยละ 92.08)

ผ่านเกณฑ์ระดับ	จำนวนแห่ง	ร้อยละ
ระดับพื้นฐาน	495 แห่ง	51.62
ระดับดี	287 แห่ง	29.93
ระดับดีมาก	101 แห่ง	10.53
ไม่ผ่านเกณฑ์	70 แห่ง	7.30
ไม่ได้รับการประเมิน	6 แห่ง	0.63

### ประเด็นมุ่งเน้นในการพัฒนา

จากผลการดำเนินงานปี 2560 พบว่ามีหลายโรงพยาบาลที่ได้รับการประเมินแต่ไม่ผ่านการประเมินอันเนื่องมาจากปัจจัยหลายประการทั้งปัญหาทางด้านบุคลากร โครงสร้างและงบประมาณ ที่มีความแตกต่างกันในแต่ละพื้นที่ แต่หากพิจารณาตามแนวทางที่กำหนดในเกณฑ์ GREEN&CLEAN Hospital จะพบปัญหาสำคัญ 3 อันดับแรก ดังนี้

**ประเด็นที่ 1 การจัดการมูลฝอยติดเชื้อ** ตามเกณฑ์ (ข้อ 2) ซึ่งโรงพยาบาลจะต้องดำเนินการตามกฎหมายว่าด้วยการจัดการมูลฝอยติดเชื้อ พ.ศ. 2545 ที่เป็นข้อกำหนดทางกฎหมายกำหนดไว้อย่างชัดเจนในแนวทางการปฏิบัติต่างๆ สิ่งซึ่งโรงพยาบาลต้องคำนึงถึงคือการเก็บและรวบรวมมูลฝอยติดเชื้อจากพื้นที่ของโรงพยาบาลอย่างเป็นระบบไม่ให้เกิดการหกตกหล่นหรือปนไปกับขยะประเภทอื่น และรวบรวมไว้ในที่มีขีดจำกัดและมีการเก็บขนไปกำจัดสม่ำเสมอไม่ให้เกิดค้างนานเกินไปเพราะภาคสาธารณสุขเป็นผู้ผลิตหรือผู้ก่อมลพิษติดเชื้อต้องให้ความสำคัญต่อการจัดการตั้งแต่ต้นทางอย่างถูกต้อง ประเด็นปัญหาที่พบได้แก่ อาคารที่พักรวมมูลฝอยติดเชื้อมีลักษณะไม่เหมาะสม ไม่เป็นไปตามที่กฎหมายกำหนด

**ประเด็นที่ 2 การพัฒนาสิ่งแวดล้อม** ตามเกณฑ์ (ข้อ 4) ซึ่งต้องมีการพัฒนาสิ่งแวดล้อมมาตรฐานสะอาดเพียงพอ และปลอดภัย (HAS) ทั้งในส่วนของอาคารผู้ป่วยนอก และผู้ป่วยใน สิ่งที่เป็นอุปสรรคต่อการพัฒนาสิ่งแวดล้อมคือ โครงสร้างที่ไม่สามารถแก้ไขได้ และงบประมาณในการปรับปรุง สิ่งที่ควรคำนึงมากกว่าในกรณีที่ไม่สามารถปรับเปลี่ยนโครงสร้างได้คือเรื่องความสะอาดและความปลอดภัย ในส่วนของการพัฒนาที่ต้องปรับปรุงโครงสร้างและการเพิ่มจำนวนห้องน้ำห้องส้วมให้เพียงพอขึ้นต้องอาศัยงบประมาณและระยะเวลาซึ่งต้องมีการติดตามและหาแนวทางในการพัฒนาต่อไป

**ประเด็นที่ 3 การจัดการน้ำเสีย** ตามเกณฑ์ (ข้อ 6) มีการจัดสิ่งแวดล้อมทั่วไปทั้งภายในและภายนอกอาคาร โดยเพิ่มพื้นที่สีเขียว และพื้นที่พักผ่อนที่สร้างความรู้สึกร่วมคลายสอดคล้องกับชีวิตและวัฒนธรรมท้องถิ่นสำหรับผู้ป่วย รวมทั้งผู้มารับบริการ ในข้อนี้ได้เพิ่มเรื่องของการจัดการน้ำเสียเข้าไปและพบว่าโรงพยาบาลหลายแห่งมีปัญหาในการจัดการน้ำเสียตั้งแต่ระบบบำบัดไม่สามารถใช้การได้ ไม่มีการตรวจคุณภาพน้ำทิ้ง คุณภาพน้ำทิ้งไม่ผ่านมาตรฐานที่กำหนด ขาดแคลนบุคลากรในการบริหารจัดการระบบ ระบบรองรับปริมาณน้ำเสียไม่ได้ เป็นต้น ซึ่งในประเด็นนี้มีหลายหน่วยที่เกี่ยวข้องจึงต้องมีการบูรณาการเพื่อร่วมพัฒนาโรงพยาบาลต่อไป

### การดำเนินงานปีงบประมาณ 2561

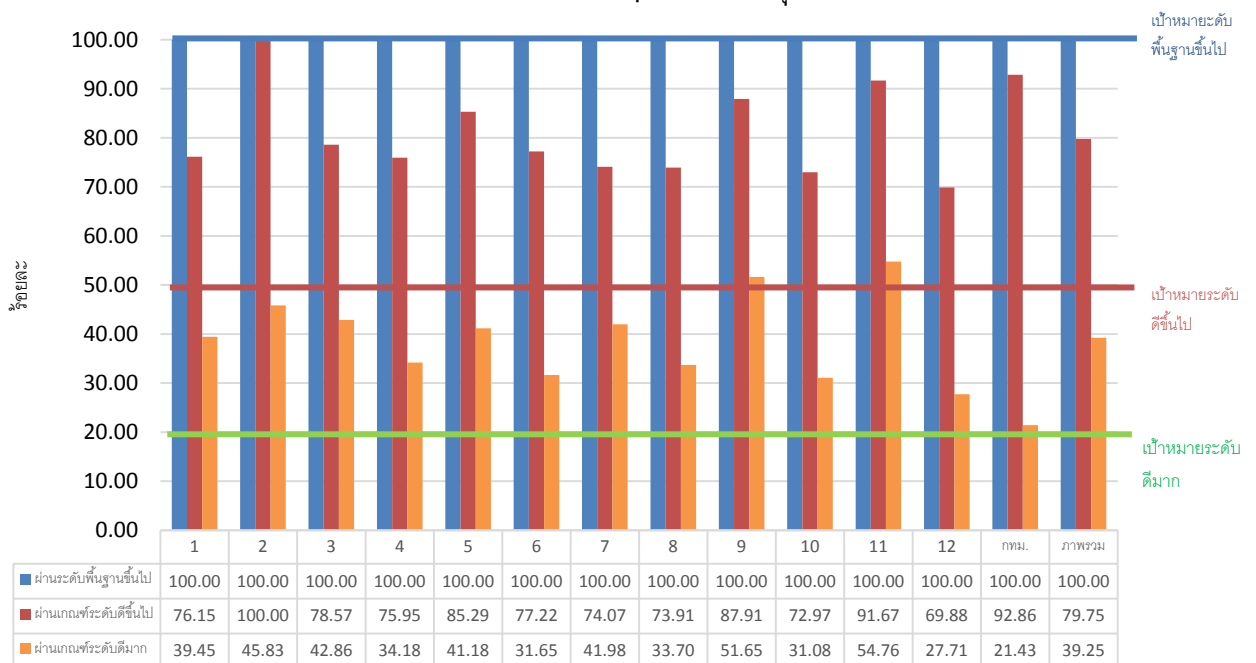
การดำเนินงานปี 2561 มีความต่อเนื่องจากปี 2560 แต่มีการปรับเป้าหมายการดำเนินงานที่ครอบคลุมทุกระดับและครอบคลุมในทุกจังหวัด โดยมีเป้าหมายการดำเนินงานที่โรงพยาบาลสังกัดกระทรวงสาธารณสุขทุกแห่งต้องผ่านระดับพื้นฐานขึ้นไป มีโรงพยาบาลที่ผ่านระดับดีร้อยละ 50 และผ่านระดับดีมากร้อยละ 20 และกำหนดให้ทุกจังหวัดจะต้องมีโรงพยาบาลระดับดีมากอย่างน้อย 1 แห่ง

**ผลการดำเนินงานปี 2561 :** โรงพยาบาลสังกัดกระทรวงสาธารณสุขจำนวนทั้งหมด 958 แห่ง (ปรับลดเป้าหมายจากปี 60 เนื่องจากเป็นโรงพยาบาลที่ไม่เข้าข่ายการพัฒนาตามเกณฑ์ GREEN&CLEAN Hospital) ผ่านเกณฑ์ระดับพื้นฐานขึ้นไปจำนวน 958 แห่ง (คิดเป็นร้อยละ 100.00)

ผ่านเกณฑ์ระดับ	จำนวนแห่ง	ร้อยละ
ระดับพื้นฐาน	194 แห่ง	20.25
ระดับดี	388 แห่ง	40.50
ระดับดีมาก	376 แห่ง	39.25
ไม่ผ่านเกณฑ์	0 แห่ง	0

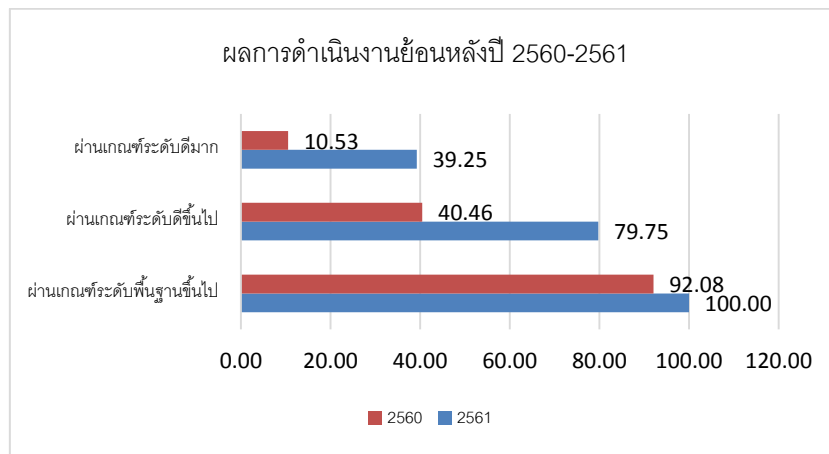
ข้อมูล วันที่ 30 กันยายน 2561

แผนภูมิแสดงร้อยละของโรงพยาบาลที่พัฒนาได้ตามเกณฑ์ GREEN & CLEAN Hospital รายเขตสุขภาพ



จากผลการดำเนินงานปี 2561 พบว่า ศูนย์อนามัยที่ 1-12 และสถาบันพัฒนาสุขภาพเขตเมือง ดำเนินงานบรรลุเป้าหมาย คือ ผ่านระดับพื้นฐานขึ้นไปร้อยละ 100 ผ่านระดับดีขึ้นไปร้อยละ 50 ผ่านระดับดีมาก ร้อยละ 20 และทุกจังหวัดมีโรงพยาบาลที่ผ่านเกณฑ์ระดับดีมากอย่างน้อยจังหวัดละ 1 แห่ง

สถานการณ์การดำเนินงาน GREEN & CLEAN Hospital ในปีงบประมาณ 2560 – 2561



ผลการประเมิน	2560		2561	
	จำนวน(แห่ง)	ร้อยละ	จำนวน(แห่ง)	ร้อยละ
ไม่ได้รับการประเมิน	6	0.63	0	0.00
ไม่ผ่านเกณฑ์	70	7.30	0	0.00
ผ่านเกณฑ์ระดับพื้นฐาน	495	51.62	194	20.25
ผ่านเกณฑ์ระดับดี	287	29.93	388	40.50
ผ่านเกณฑ์ระดับดีมาก	101	10.53	376	39.25

\*ข้อมูลย้อนหลังมี 2 ปี เนื่องจากเป็นเกณฑ์การประเมินใหม่ เริ่มดำเนินงานในปี 2560 เป็นปีแรก  
 \*\*ข้อมูล ณ 30 กันยายน 2561

จากผลการดำเนินงานที่ผ่านมาในปี 2560-2561 พบว่าโรงพยาบาลมีการพัฒนาระดับการดำเนินงาน GREEN&CLEAN Hospital อย่างต่อเนื่อง จากระดับพื้นฐาน สู่อันดับดี และระดับดีมากตามลำดับ

**ปัจจัยสนับสนุนการดำเนินงาน ประกอบด้วย**

1. เป็นนโยบายสำคัญของผู้บริหารทุกระดับ มีการประกาศนโยบาย และกำหนดเป็นตัวชี้วัดสำคัญของกระทรวง ทำให้มีกลไกการขับเคลื่อน และกำกับติดตามเพื่อการสนับสนุนอย่างต่อเนื่องโดยผู้ตรวจราชการกระทรวง
2. มีการบูรณาการเพื่อขับเคลื่อนการดำเนินงานโรงพยาบาลที่พัฒนาอนามัยสิ่งแวดล้อมตามเกณฑ์ GREEN&CLEAN Hospital ของหน่วยงานภายในกระทรวงสาธารณสุข อาทิ กรมสนับสนุนบริการสุขภาพ (กองแบบแผน กองวิศวกรรมการแพทย์) กองบริหารการสาธารณสุข
3. มีการจัดทีมสนับสนุนจากส่วนกลาง ร่วมกับศูนย์อนามัย ลงพื้นที่เพื่อให้คำแนะนำโรงพยาบาลในการพัฒนาประเด็นที่ไม่ผ่านเกณฑ์มาตรฐาน อาทิ การจัดการมูลฝอยติดเชื้อ การจัดการระบบบำบัดน้ำเสีย การพัฒนาสิ่งแวดล้อมตามมาตรฐาน HAS ทำให้ปัญหาในหลายประเด็นได้รับการแก้ไข รวมทั้งมีการส่งต่อข้อมูลให้หน่วยงานที่เกี่ยวข้องเพื่อให้การสนับสนุน



#### 1.1.1.1 สถานการณ์ ผลการดำเนินงานที่ผ่านมา

4. กลไกในการรายงานข้อมูลสถานการณ์ ในปี 2560 กรมอนามัย กำหนดแผนการรายงานจากพื้นที่ ศูนย์อนามัย และกรมอนามัย ตามลำดับอย่างชัดเจน ผ่านแบบรายงาน excel ทำให้มีข้อมูลรายงาน สถานการณ์ต่อผู้บริหารกระทรวง ทุกเดือน รวมถึงการรายงานในเวทีการประชุมระดับกระทรวง กรม เขต สุขภาพ ในปี 2561 มีการจัดทำข้อมูลรายงานสถานการณ์ผลการดำเนินงาน GREEN & CLEAN Hospital โดย ส่งข้อมูลผ่านระบบ COCKPIT ของสำนักตรวจราชการกระทรวงสาธารณสุข เพื่อเป็นข้อมูลสำหรับผู้ตรวจ ราชการกระทรวงในการกำกับติดตาม และสนับสนุนการดำเนินงานให้ได้ตามเป้าหมายที่กำหนด

5. การประกวดนวัตกรรม GREEN & CLEAN Hospital เพื่อส่งเสริมการพัฒนายกระดับโรงพยาบาล GREEN & CLEAN Hospital จากระดับดี สู่อันดับดีมาก โดยมีการประกวดนวัตกรรม GREEN & CLEAN Hospital ระดับเขต และระดับประเทศ ทำให้เกิดกระแสความตื่นตัวในการพัฒนานวัตกรรม และการพัฒนา ยกระดับโรงพยาบาล ทั้งนี้ในปี 2561 มีผลงานเข้าร่วมประกวดจากเขตสุขภาพที่ 1-13 รวม 191 นวัตกรรม

6. การเยี่ยมเสริมพลัง และถอดบทเรียนปัจจัยความสำเร็จ GREEN&CLEAN Hospital ระดับดีมาก และจัดทำถอดบทเรียนความสำเร็จรวบรวม Best practice เพื่อเผยแพร่ประชาสัมพันธ์ความสำเร็จของ กระทรวงสาธารณสุขในการเป็นแบบอย่างที่ดีของสถานบริการสาธารณสุข